

# САУНА

## РУКОВОДСТВО ПОЛЬЗОВАТЕЛЯ

ДАННОЕ РУКОВОДСТВО ПРЕДНАЗНАЧЕНО ДЛЯ МОДЕЛИ

**JSA-NAW-S004175**



Благодарим Вас за то, что выбрали нашу сауну!

## Добро пожаловать

Благодарим вас за покупку нашей продукции для сауны, мы поздравляем вас с вашим новым путем к улучшению здоровья. Мы стремимся стать лучшим поставщиком инфракрасных саун в мире; наш список потребителей растет с каждым днем, и мы верим, что ваш успех - это наш успех. Мы приписываем этот рост и успех исключительно удовлетворенности наших клиентов, признанной пользе для здоровья и качеству нашей работы. На нашем заводе мы используем только лучшие материалы в сочетании с современной конструкцией и самыми высокими стандартами безопасности в отрасли.

Вы будете удивлены заметными эффектами облегчения боли, контроля веса, снижения стресса и стимуляции кожи благодаря усилению кровообращения при посещении сауны.

# Вступление

Мы поздравляем вас с вашим новым путем к улучшению здоровья! Тысячи пользователей пользуются преимуществами сауны каждый день. Теперь вы можете наслаждаться великолепными преимуществами тепла сауны в уединении вашего собственного дома.

Пожалуйста, внимательно прочтите данное руководство перед первым посещением сауны. Мы рекомендуем вам сохранить это руководство для дальнейшего использования.

## Выгоды

- Превосходная детоксикация: Удаляет Тяжелые Металлы и Токсины, накопленные в Жирах.
- Повышенное Кондиционирование Сердечно-Сосудистой Системы
- Стимулированная Иммунная Система
- Улучшенная циркуляция
- Облегчение боли
- Потеря веса и уменьшение целлюлита
- Красивая Кожа
- Снижение стресса

**Вы будете удивлены заметным эффектом на облегчение боли, контроль веса, стимуляцию кожи и снижение стресса благодаря усилению кровообращения при использовании этого продукта.**

## Особенности:

- Высококачественное мастерство изготовления из дерева
- Высококачественная электронная система управления
- Высококачественная стереосистема
- Традиционная печь и набор для сауны
- Предварительно собранная плата и встроенные электрические элементы упрощают установку
- Точный датчик температуры
- Энергоэффективный
- Продуманные детальные проекты

## Требования к установке

1. Не подключайте никакие другие приборы к розетке вашей сауны.
2. Установите сауну на полностью ровном полу.
3. Не опрыскивайте наружную поверхность водой.
4. Не храните рядом с сауной легковоспламеняющиеся предметы или химические вещества.
5. Сауна должна располагаться в помещении и в сухом месте.

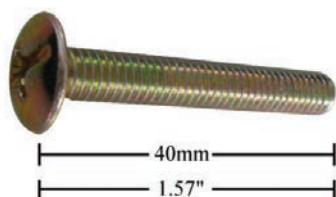
## СПИСКИ ВИНТОВ

1)



6 шт. .... Соедините заднюю панель и левую/правую боковую панель и закройте пластиковую крышку

2)



2 шт. .... Установите дверную ручку, накройте пластиковой крышкой

8 шт. .... Соедините деревянную раму для обогревателя

3)



4 шт. .... Установите скамью

4)



4 шт. .... Установите верхнюю панель

5)



6 шт. .... Прикручивает металлические детали сверху

2 шт. .... Установите таймер для песка

1 кусок ..... Повесьте гигротермограф

## Инструкции по сборке

Для сборки сауны требуется не менее 2 взрослых. Пожалуйста, внимательно прочитайте инструкции до и во время сборки, чтобы убедиться в правильном монтаже сауны.

### РАСПОЛОЖЕНИЕ САУНЫ

Когда вы найдете подходящее место для своей сауны, пожалуйста, обратите внимание на следующее.

А. Основной шнур питания сауны должен быть легкодоступен.

В. Место должно быть сухим и выровненным.

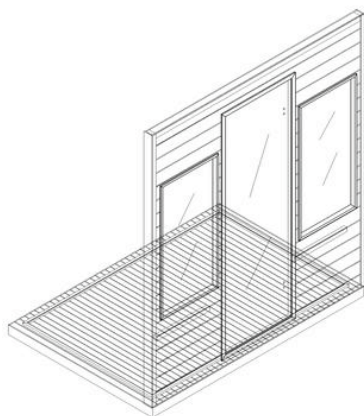
### <2> УСТАНОВКА НИЖНЕЙ ПАНЕЛИ

Поместите нижнюю панель на пол, убедившись, что передняя панель находится в правильном направлении для легкого доступа, убедитесь, что вы оставляете достаточно места для полного открытия двери. Как только сауна собрана, ее нелегко переместить.



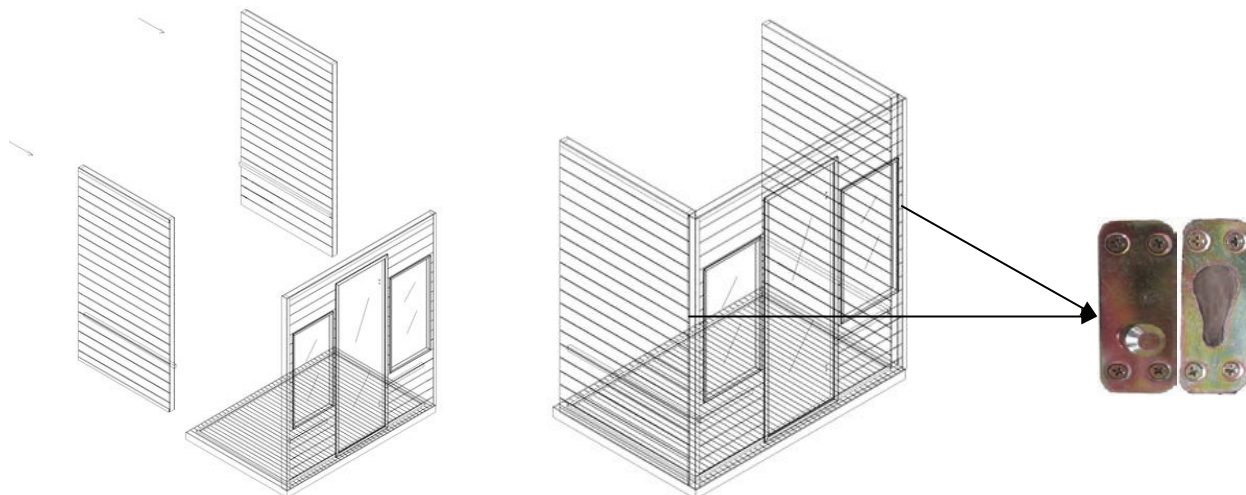
### <3> УСТАНОВИТЕ ПЕРЕДНИЕ ПАНЕЛИ

Установите дверную панель на нижнюю панель.



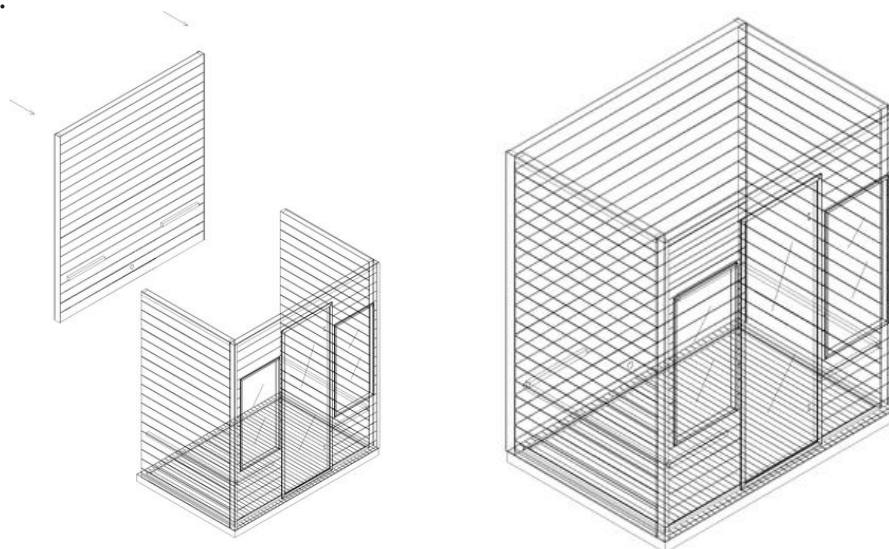
#### <4> УСТАНОВИТЕ ЛЕВУЮ И ПРАВУЮ БОКОВЫЕ ПАНЕЛИ

Прикрепите левую и правую боковые панели к нижней панели, выровняв паз нижней панели. Пожалуйста, убедитесь, что внутренние пряжки правильно закреплены на месте.



#### <5> УСТАНОВИТЕ ЗАДНЮЮ ПАНЕЛЬ

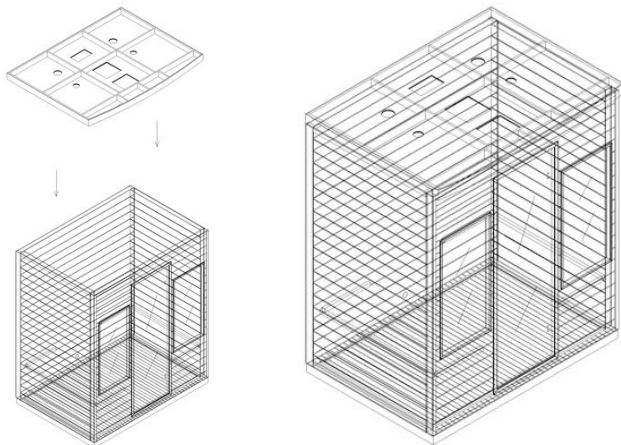
Прикрепите заднюю панель к нижней панели, выровняв паз нижней панели. Прикрутите его к боковым панелям прилагаемыми винтами. Установите дверную ручку.



#### <6> УСТАНОВИТЕ ПАНЕЛЬ КРЫШИ

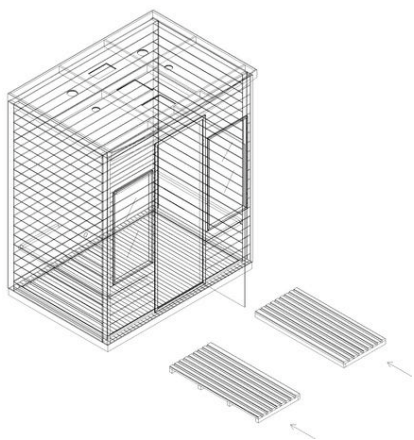
Опустите верхнюю панель на собранные панели. Аккуратно положите верхнюю панель на остальные собранные панели. Когда все углы будут на месте, аккуратно надавите на верхнюю панель, пока она не будет плотно прилегать к остальным панелям. Подсоедините кабель от панели управления к блоку управления на крыше.





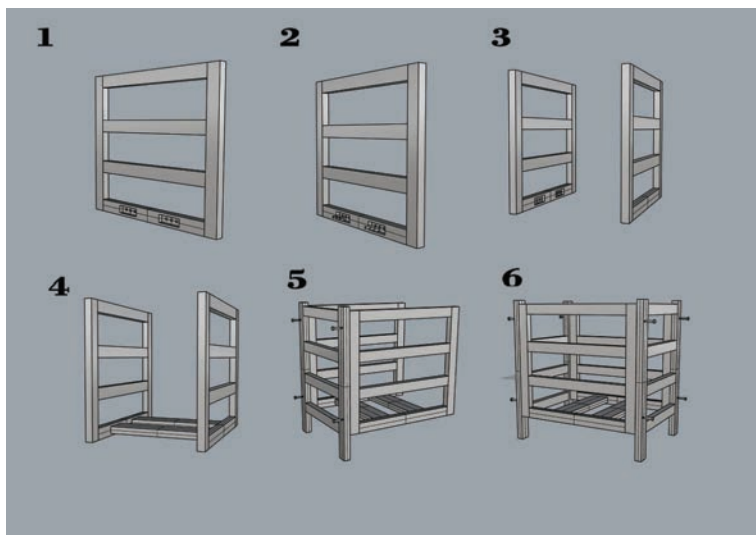
### <7> РАССТАВЬТЕ СКАМЕЙКИ

Установите левую и правую стороны скамеек в помещении сауны. А затем прикрутите левую и правую части каждой скамьи прилагаемыми винтами.



### <8> УСТАНОВИТЕ ДЕРЕВЯННУЮ РАМУ ДЛЯ ПЕЧИ

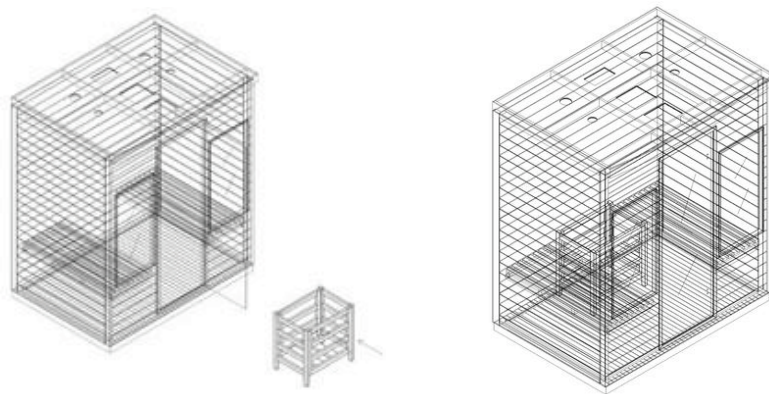
Установите деревянную раму с помощью прилагаемых винтов.





## <9> ПОСТАВЬТЕ ПЕЧЬ В САУНЕ

Поставьте деревянную раму в помещении сауны между скамейками, а затем поместите каменку в деревянную раму. Протяните провод нагревателя через отверстие на задней панели. Шнур питания печного обогревателя однофазный, 15амп, 220 вольт. О работе печного обогревателя, пожалуйста, обратитесь к руководству к плите.



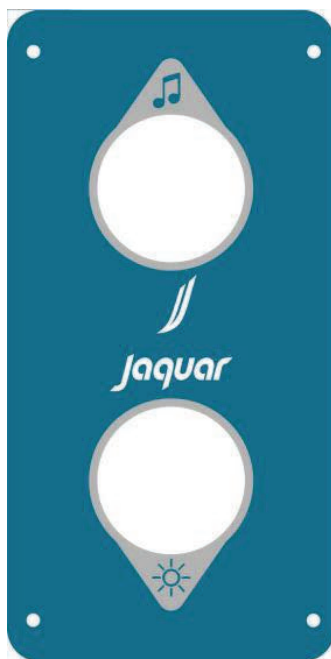
## <10> УСТАНОВИТЕ ДВЕРНУЮ РУЧКУ

1. Установите дверную ручку.
2. Потяните вниз ручку деревянной коробки для MP3-плеера.
3. Сдвиньте ручку вентиляционного отверстия для подачи свежего воздуха.

## <11> НАСЛАЖДАЙТЕСЬ СВОЕЙ САУНОЙ!

Включите обогреватель вашей плиты. Подключите шнур питания к розетке, включите радио и свет, возьмите несколько полотенец, стакан воды и зайдите в свою сауну, чтобы насладиться преимуществами сауны!!

## Инструкция по эксплуатации



Вы можете включить / выключить радио и свет, нажав кнопку в любое время.

## Рекомендации по эксплуатации

1. Дайте сауне прогреться примерно 30 минут перед началом сеанса.
2. Рекомендуемый сеанс сауны длится около 15-20 минут.
3. Нагреватели автоматически поддерживают желаемую температуру внутри сауны
4. Вентиляционное отверстие на потолке можно открыть в любое время для циркуляции воздуха.
5. Всегда пейте много воды до, во время и после сеанса. Это позволит восполнить потерю жидкости из организма через потоотделение.
6. Принятие горячего душа или ванны перед посещением сауны еще больше усилит потоотделение. Однако перед посещением сауны тщательно вытритеесь насухо, так как избыток воды может испачкать или деформировать древесину. Душ после сеанса освежает и смывает пот с тела.
7. Чтобы впитывать пот и поддерживать порядок в сауне во время сеанса, положите полотенце на скамейку и пол сауны. Держите под рукой одно полотенце, чтобы вытирать излишки пота с вашего тела.
8. Внутренняя древесина обладает ароматом и усиливает удовольствие от посещения сауны. Если вы чувствуете, что запах слишком сильный в течение первых нескольких месяцев использования, вы можете протереть древесину влажной тканью, чтобы свести запах к минимуму.

## Рекомендации по применению

1. Чтобы регулировать температуру внутри сауны во время сеанса, используйте вентиляционное отверстие на крыше или откройте дверь для циркуляции свежего воздуха.
2. Если вам все еще слишком тепло, просто оставьте дверь открытой до тех пор, пока воздух вокруг вас не станет комфортным.
3. Пейте много жидкости до, во время и после посещения сауны.
4. Если вы принимаете горячий/теплый душ или ванну перед посещением сауны, вы можете больше потеть. Сначала попробуйте это с купанием или душем или без него, чтобы определить, какой способ вы предпочитаете.
5. Чтобы использовать эффект тепловой терапии в сауне, обработайте волосы горячим маслом во время пребывания в сауне. Нанесите масло или лечебное средство на волосы и оберните их полотенцем. После окончания сеанса тщательно промойте волосы.
6. Используйте по крайней мере 2-3 полотенца; сядьте на одно полотенце, сложенное несколько раз для дополнительной амортизации. Положите еще одно полотенце на пол, чтобы впитать излишки пота. Третье полотенце, накинутое на колени, может помочь вам чувствовать себя комфортно и быть полезным для вытирания пота.
7. Обязательно вытирайте полотенцем излишки пота во время сеанса, чтобы тело потело более свободно.
8. Чтобы облегчить боль и напряжение в мышцах, массируйте пораженные участки во время посещения сауны.
9. Не наносите никаких лосьонов или масел на тело или лицо во время посещения сауны. Это может закупорить поры.
10. Бритье лица или ног бритвой во время обильного потоотделения в сауне дает невероятно гладкий результат без использования гелей или пенки.
11. Не ешьте ничего по крайней мере за час до посещения сауны. В сауну лучше ходить натощак. Скорее всего, вы будете чувствовать себя некомфортно, сидя в сауне с полным желудком.
12. Чтобы получить максимальную отдачу от посещения сауны, тренируйте свои мышцы, находясь в сауне. Разминайте руки и ноги; массируйте шею и ступни и т.д.
13. Вы можете воспользоваться расслабляющим и успокаивающим эффектом регулярного посещения сауны, отправившись после этого спать. Умиротворенное и расслабленное состояние, вызванное посещением сауны, поможет вам заснуть легче и лучше.
14. При первых признаках простуды или гриппа увеличение количества посещений сауны может быть полезным для укрепления иммунитета и снижения скорости размножения вирусов. **Проконсультируйтесь со своим врачом для надлежащего лечения этого или любых других состояний.**
15. Чтобы более эффективно ухаживать за своими лодыжками и стопами, поднимите их, находясь в сауне. Любую область, в которой вы хотите добиться определенного эффекта глубокого нагрева, следует подвинуть как можно ближе к одному из обогревателей, насколько это удобно.
16. После окончания сеанса не стоит сразу же прыгать в душ. Поскольку ваше тело было разогрето во время сеанса, оно будет продолжать потеть даже после выключения обогревателей. Сядьте в сауне с открытой дверью и дайте своему телу остыть. Когда вы почувствуете себя достаточно комфортно, примите теплый (или прохладный) душ, чтобы смыть пот с вашего тела.

# Безопасность

**Прочитайте все инструкции по охране труда и технике безопасности. Если вы сомневаетесь в целесообразности посещения вашей сауны, проконсультируйтесь со своим врачом перед использованием. Если во время сеанса вы почувствуете головокружение или тепловое истощение, немедленно покиньте сауну.**

1. Внимательно прочитайте все инструкции и следуйте им.
2. При установке и использовании данного электрооборудования всегда следует соблюдать основные меры предосторожности.
3. Чтобы снизить риск получения травм, не разрешайте детям посещать сауну без присмотра.
4. Не посещайте сауну сразу после интенсивных физических упражнений. Подождите не менее 30 минут, чтобы дать телу полностью остыть.
5. Чрезмерная температура имеет высокий потенциал для повреждения плода в первые месяцы беременности. **Беременным или, возможно, беременным женщинам следует проконсультироваться со своим врачом перед посещением сауны.**
6. Опасность гипертермии: Длительное воздействие горячего воздуха может вызвать гипертермию. Гипертермия возникает, когда внутренняя температура тела достигает уровня на несколько градусов выше нормальной температуры тела 37°C (98,6 °F). Хотя гипертермия имеет много преимуществ для здоровья, важно не допускать, чтобы основная температура вашего тела поднималась выше 103°F. Симптомы чрезмерной гипертермии включают головокружение, вялость, сонливость и обмороки. Последствия чрезмерной гипертермии могут включать неспособность воспринимать тепло, неспособность осознать необходимость ухода, неосведомленность о надвигающихся опасностях, повреждение плода у беременных женщин, физическую неспособность покинуть сауну и потерю сознания.
7. Употребление алкоголя, наркотиков или медикаментов до или во время посещения сауны может привести к потере сознания.
8. **Лица, страдающие ожирением или имеющие в анамнезе сердечные заболевания, низкое или высокое кровяное давление, проблемы с системой кровообращения или диабет, должны проконсультироваться с врачом перед посещением сауны.**
9. **Лица, принимающие лекарства, должны проконсультироваться с врачом перед посещением сауны, поскольку некоторые лекарства могут вызывать сонливость, в то время как другие могут влиять на частоту сердечных сокращений, кровяное давление и кровообращение.**
10. Никогда не спите в сауне, пока устройство работает на полную мощность.
11. НЕ используйте какие-либо чистящие средства на внутренней поверхности сауны.
12. Не укладывайте и не храните какие-либо предметы на крыше сауны или внутри нее.
13. Если шнур питания поврежден, он должен быть немедленно заменен производителем, его агентом или другим квалифицированным специалистом во избежание опасности.
14. Не используйте устройство во время грозы, так как существует отдаленный риск поражения электрическим током.
15. Изменение или подделка любых электрических соединений на блоке питания приведет к аннулированию гарантии производителя.
16. Вытрите руки, прежде чем обращаться с электрическими элементами управления. Никогда не отсоединяйте шнур питания и не регулируйте элементы управления мокрыми руками или когда у вас мокрые босые ноги. Существует опасность поражения электрическим током.
17. Не пытайтесь производить какой-либо ремонт, предварительно не проконсультировавшись с производителем. Попытки несанкционированного ремонта приведут к аннулированию гарантии производителя.
18. Все изделия из натурального дерева имеют различия в цвете, зернистости и неровностях, таких как сучки и мелкие трещины. Эти характеристики являются частью естественной красоты древесины и ни в коем случае не должны считаться дефектными.

## **Важные Меры Предосторожности Для Вашей Сауны**

1. **ПРОЧИТАЙТЕ ИНСТРУКЦИИ** - Перед установкой и эксплуатацией сауны следует ознакомиться со всеми инструкциями по технике безопасности и эксплуатации.
2. **СОХРАНИТЕ ИНСТРУКЦИИ** - Инструкции по технике безопасности и эксплуатации следует сохранить для дальнейшего использования.
3. **СЛЕДУЙТЕ ИНСТРУКЦИЯМ** - Все инструкции по эксплуатации и использованию должны соблюдаться постоянно.
4. **ЧИСТКА** - Перед чисткой отключите сауну от розетки, **НЕ** используйте внутри сауны жидкие или аэрозольные чистящие средства. Для чистки используйте влажную ткань.
5. **НАСАДКИ** - Не используйте насадки, которые не рекомендованы производителем.
6. **ВОДА ИЛИ ВЛАГА** — **НЕ** используйте сауну рядом с водой, например, рядом с ванной, во влажном подвале, рядом с бассейном и т.п.
7. **ЗАЩИТА ШНУРА ПИТАНИЯ** - Шнур питания должен быть проложен таким образом, чтобы по нему нельзя было наступить или защемить предметами, расположенными на нем или напротив него.
8. **ОСВЕЩЕНИЕ** - Для дополнительной защиты вашей сауны во время грозы или когда она остается без присмотра и не используется в течение длительного времени, отключите ее от розетки.
9. **ПЕРЕГРУЗКА** - Не перегружайте розетку и удлинитель, так как это может привести к возгоранию или поражению электрическим током.
10. **ОБСЛУЖИВАНИЕ** - Перед обслуживанием всегда отключайте сауну от электрической розетки.
11. **ЗАПАСНЫЕ ЧАСТИ** - Когда требуются запасные части, убедитесь, что они указаны производителем или имеют те же характеристики, что и оригинальные детали. Несанкционированная замена может привести к пожару, поражению электрическим током или другим опасностям.
12. **ПРОВЕРКА БЕЗОПАСНОСТИ** - По завершении любого обслуживания или ремонта вашей сауны попросите специалиста по техническому обслуживанию выполнить проверку безопасности и убедиться, что ваша сауна находится в надлежащем рабочем состоянии.



## Очистка и техническое обслуживание

- Только специалисты по ремонту могут управлять процессом технического обслуживания.
- Перед проведением технического обслуживания обязательно отключите кабину сауны от сети.
- Перед первым использованием традиционную сауну протрите внутреннюю часть сауны влажной тканью. Если сначала в сауне сильно пахнет, это нормально, и, пожалуйста, откройте дверь, пока сауна работает. Запах исчезнет в течение выходных.
- Используйте полироль для мебели, чтобы очистить внешнюю поверхность.
- Мы рекомендуем расстелить мягкое полотенце на полу и на скамейке сауны, чтобы впитывать пот во время посещения сауны.
- Царапины и пятна на сауне можно удалить, просто обработав поврежденный участок мелкой наждачной бумагой.

# Гарантия

Ограниченная гарантия на один год на электрооборудование, обогреватель и корпусную мебель.

ДАННОЕ УСТРОЙСТВО ПРЕДНАЗНАЧЕНО ТОЛЬКО ДЛЯ ИСПОЛЬЗОВАНИЯ ВНУТРИ ПОМЕЩЕНИЙ. ГАРАНТИЯ АННУЛИРУЕТСЯ, ЕСЛИ НАША ИНФРАКРАСНАЯ САУНА УСТАНОВЛЕНА НА ОТКРЫТОМ ВОЗДУХЕ.

Ограниченная гарантия на наш печной обогреватель. Мы гарантируем, что наши изделия не содержат дефектов материала и изготовления. Детали, вышедшие из строя в течение гарантийного срока, будут отремонтированы, за исключением повреждений, вызванных небрежностью, злоупотреблениями, неправильным использованием, несанкционированными модификациями, неправильной установкой или нормальным износом.

Мы не покрываем никаких затрат на рабочую силу, связанных с разборкой и повторной сборкой устройства.

Мы не несем ответственности за трудозатраты, связанные с текущим обслуживанием, регулировками или изменениями в калибровке электрических устройств.

Любые детали, заявленные как дефектные, должны быть отправлены с предоплатой, а отремонтированный или замененный товар будет возвращен отправителю для получения груза. При отправке нам товар должен сопровождаться товарным чеком или другим подтверждением даты покупки, а также именем отправителя, почтовым адресом, дневным номером телефона и любой другой информацией, относящейся к претензии отправителя.

Данная гарантия распространяется на продукцию, произведенную нами после 1 июня 2006 года.

Данная гарантия распространяется только на первоначального покупателя и прекращается при переходе права собственности.

Настоящая гарантия не распространяется на любой продукт или компонент, используемый в каких-либо промышленных, прокатных, клубных или коммерческих целях. Настоящая гарантия не распространяется на любые претензии, возникающие в результате неправильного использования, небрежности, несчастного случая, злоупотреблений или неправильной установки, включая, но не ограничиваясь, воздействие огня или чрезмерного нагрева, а также другие природные опасности. Ни при каких обстоятельствах производитель не несет ответственности за какие-либо особые или косвенные убытки, возникшие в результате использования изделия, компонентов и деталей, прилагаемых к нему или установленных вместе с ним. Ни за причинение вреда какому-либо лицу, ни за какие претензии о возмещении ущерба, возникшего в результате использования, установки или обслуживания продукта. Покупатель несет ответственность за обеспечение надлежащего доступа к оборудованию для выполнения любого необходимого обслуживания. Покупатель должен указать дату покупки в товарном чеке, счете-фактуре или квитанции о доставке. Все расходы по демонтажу и повторной установке сауны, включая транспортные расходы до клиента и обратно, оплачиваются за счет клиента.

Независимо от того, будет ли возвращен гарантийный талон в течение указанного срока. Не должно быть никаких гарантий или обязательств; явных или подразумеваемых по настоящему соглашению, в частности, исключая любые подразумеваемые гарантии товарной пригодности или пригодности для определенной цели, кроме конкретно описанных в настоящем документе. Мы не несем никакой ответственности, за исключением случаев, изложенных в настоящем документе.

## Гарантийный талон Традиционной Сауны

Пожалуйста, зарегистрируйте свой продукт, чтобы получить полную гарантию.  
Пожалуйста, заполните следующую информацию и отправьте форму по почте  
вашему местному дилеру в течение 30 дней с даты покупки:

Имя: \_\_\_\_\_ Фамилия: \_\_\_\_\_

Домашний адрес: \_\_\_\_\_

Город: \_\_\_\_\_ Государство: \_\_\_\_\_ Zip: \_\_\_\_\_

Телефон: \_\_\_\_\_ Факс: \_\_\_\_\_

Адрес электронной почты: \_\_\_\_\_

Дата покупки: \_\_\_\_\_

Имя дилера: \_\_\_\_\_

С/No. (Находится снаружи упаковки) \_\_\_\_\_

**Необязательно:** Пожалуйста, ответьте на вопросы ниже, чтобы мы могли лучше  
обслуживать вас и улучшать обслуживание клиентов.

Какова основная причина, по которой вы приобрели нашу традиционную сауну?

Что больше всего повлияло на ваше решение приобрести нашу традиционную  
сауну?

На какие журналы или публикации вы подписываетесь?

Где вы слышали о нас?

**Предложения/Комментарии:**